



Registro General Ayuntamiento de Godella	
Registro de Salida	19/08/2014 12:56 Nº 2014003151

EVA PILAR SANCHIS I BARGUES, Alcaldessa de l'Ajuntament de Godella, amb domicili a l'efecte de notificacions a Godella, carrer Major n. 45, davant la Conselleria d'Infraestructures, Territori i Medi ambient, comparec en l'expedient relatiu a Pla d'Actuació Territorial Estratègica Port Mediterrani en els municipis de Paterna i Godella, i com a millor procedisca en dret DIC:

## AL·LEGACIONS

**PRIMERA.-** Sobre desinformació envers l'afecció de l'Actuació Territorial Estratègica al municipi de Godella :

L'Ajuntament de Godella hauria d'haver estat informat i consultat d'antuvi en relació amb la iniciativa d'actuació territorial de referència tot i que l'article 3.2 de la Llei 1/2012 estableix : *"La conselleria competent en territori resoldrà, amb audiència prèvia als municipis afectats, sobre la viabilitat de la iniciativa i ..."*. Contràriament però, el document clau del tràmit de l'Actuació Territorial Estratègica és l'Informe de Compatibilitat de la Proposta, de 23 de gener de 2013, no contempla l'Ajuntament de Godella entre les administracions consultades a efectes territorials, ambientals i funcionals ( i en són 17).

La desatenció cap a aquesta Corporació no es limita al tràmit preceptiu incomplet; a més a més, la documentació ara sotmesa a informació pública no compren cap definició gràfica ni determinació superficial de les determinacions del P.A.T.E. en la part que pertoca al terme municipal de Godella, ni les condicions físiques i jurídiques, de titularitats i urbanístiques prèvies dels terrenys afectats ni, així mateix, especificacions sobre les conseqüències demanials i patrimonials que hi tindria la seva materialització pel que fa a l'ocupació de terrenys, colindàncies, reparcel.lació o cessió percentual d'aprofitament urbanístic a les administracions.

**SEGONA.-** Sobre la manca de justificació del compliment dels requisits d'una A.T.E. en matèria de l'interés general, article 1.3.b de la Llei 1/2012 :

La documentació justificativa de l'Actuació Territorial Estratègica no va més enllà d'explicitar l'interès d'un grup financer promotor per una macroinstal.lació terciària (comerços, hotels, casinos...) sense correspondència amb cap demanda o necessitat contrastada, molt lluny dels criteris de rellevància considerats a l'article 3.f de l'esmentada llei i sense més garantia que la referència a marques comercials ben conegudes que no n'hi expliciten cap compromís.

El País Valencià, i la comarca de l'Horta en particular, no és deficitari en l'oferta d'equipaments terciaris, més be al contrari, i sent la demanda limitada de segur que es redundaria en detriment de les empreses ja instal.lades i llur ocupació, amb la greu discriminació que representa el tracte de favor d'una tramitació per la normativa "ad hoc" de les A.T.E., que permet botar-se lleis (LOTPP, GOGTU...) singularitzar criteris de reparcel.lació, d'adscripció al sector, procediment express...



Per altra banda, el model de consum que fomenta aquest tipus de grans equipaments deriva en forts desequilibris territorials, generació de necessitats artificials d'infraestructures en detriment del recurs a les àrees ja consolidades per la urbanització o als models, molt més racionals i sostenibles, de centres comercials oberts constituïts pels propis centres urbans que ja estan promocionant ciutats mitjanes o grans com ara Gandia o València.

**TERCERA.-** Sobre la manca de justificació del compliment dels requisits d'una A.T.E. en matèria de paisatge i medi ambient, article 1.3.c de la llei 1/2012 :

La versió preliminar de la A.T.E. constitueix una concatenació de referències molt pretensives en la presentació, però buides de contingut, a l'ecologia, la sostenibilitat i el paisatge. Tota aquesta coartada superficial és contradictòria amb l'adopció de criteris bàsics estructurals del projecte neguen els principis que proclamen, fins i tot desatenent les recomanacions de l'informe de compatibilitat. Així :

- La pretensió de desviar el traçat del barranc d'En Dolça i fer-ne una canalització paral·lela a la CV-35 significa ignorar un dels recursos paisatgístics i medi-ambientals rellevants de l'entorn, i això només per donar lloc a una arquitectura estàndar, despersonalitzada, reimplantada de qualsevol altra experiència mercantil.
- La resposta al greu problema d'inundabilitat que generaria la implantació terciària es sustenta en la creació de basses de laminació en zones verdes públiques. Això suposaria una significativa hipoteca del seu disseny, el condicionament del seu ús ciutadà i la càrrega de les despeses de neteja i manteniment sobre les administracions. Millor seria, òbviament, no antropitzar així el territori però entot cas n'hi hauria alternatives baix edificacions o aparcaments privats.
- La cessió de terrenys de Parc Natural que s'ofereix a la Serra Calderona en aplicació d'una legislació retrògrada promoguda pel exconseller Blasco i que no hi és d'aplicació a l'àmbit d'una A.T.E. sembla no tindre més intenció per part del promotor que guanyar més benefici en la reparcel·lació. És evident que una motivació autèntica d'interès medi-ambiental haguera vinculat la intervenció al Parc Natural del Túria, molt més proper i homogeni amb aquest territori.

**QUARTA.-** Sobre la manca de justificació del compliment dels requisits d'una A.T.E. en matèria de localització selectiva, article 1.3.d de la llei 1/2012 :

El document de versió preliminar del Pla d'Actuació Territorial Estratègica ompli la formalitat de considerar cinc alternatives d'ubicació que, sense cap rigor tècnic, selecciona aquesta àrea congestionada, amb oferta similar nombrosa, d'accessos encara per fer i esgotadora del ben més escàs que és el territori.

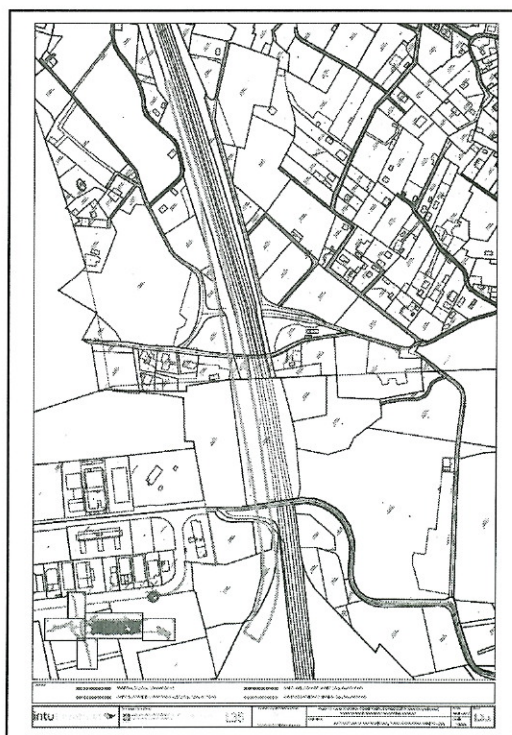
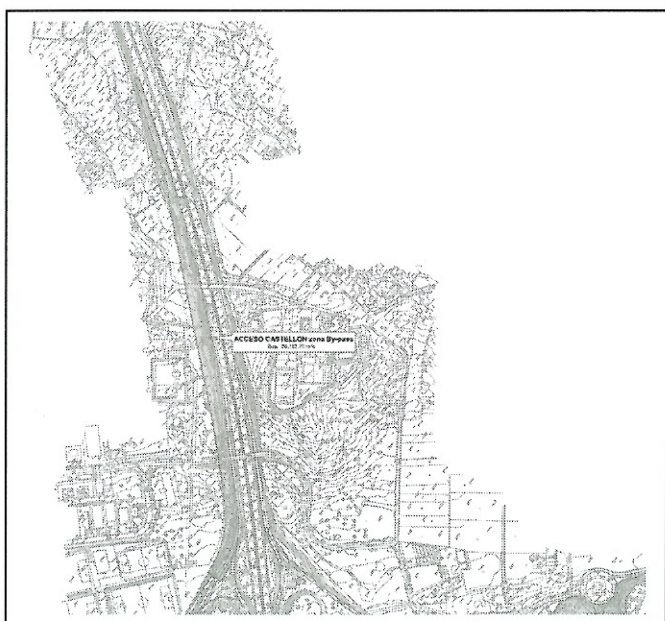
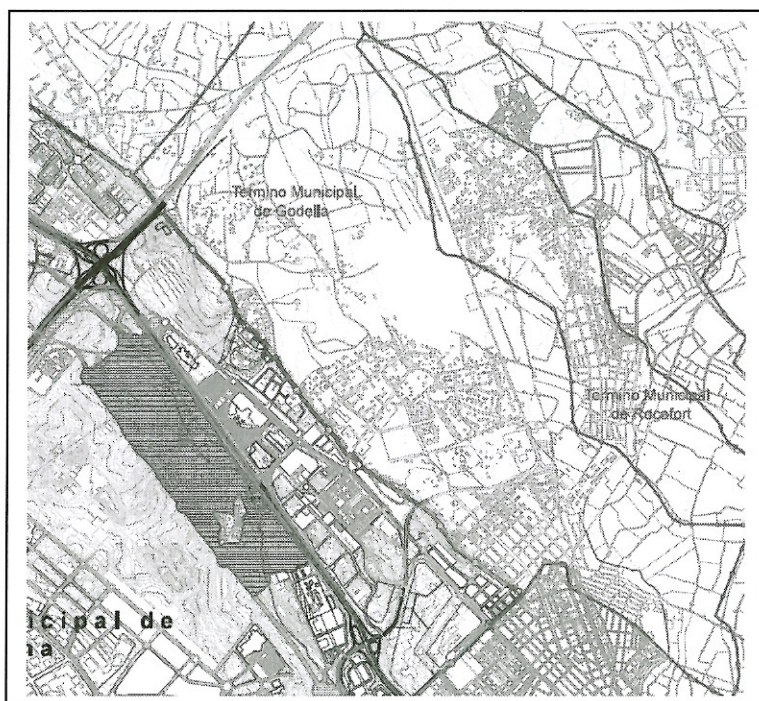
L'afecció és especialment greu per al cas de Godella que ha mantingut la major part del seu terme protegit de creixements descontrolats a l'entorn del secà i que pot acabar sent una reserva relíctica del terreny de muntanya mediterrània ofegada pels excessos d'expansió



urbanística desenfrenada als termes municipals colindants com ara Rocafort, Burjassot que ja esgotà el seu territori, València a la pedania de Massarrotjos o Paterna.

**CINQUENA.-** Sobre l'afecció específica del Pla d'Actuació Territorial Estratègica al terme municipal de Godella:

L'afecció urbanística al municipi de Godella consisteix en la modificació de la connexió entre l'A-7 (By-pass) amb la CV-35 mitjançant un nou accés directe entre ambdues infraestructures. En la documentació es tracta de l'Àmbit 5 de connexions viàries (accés Castelló zona Parc Tecnològic) i presenta una superfície de 20.112,70 m<sup>2</sup> de sòl.





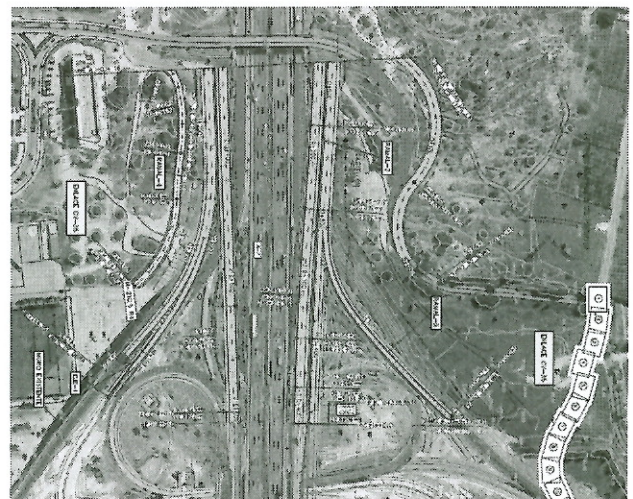
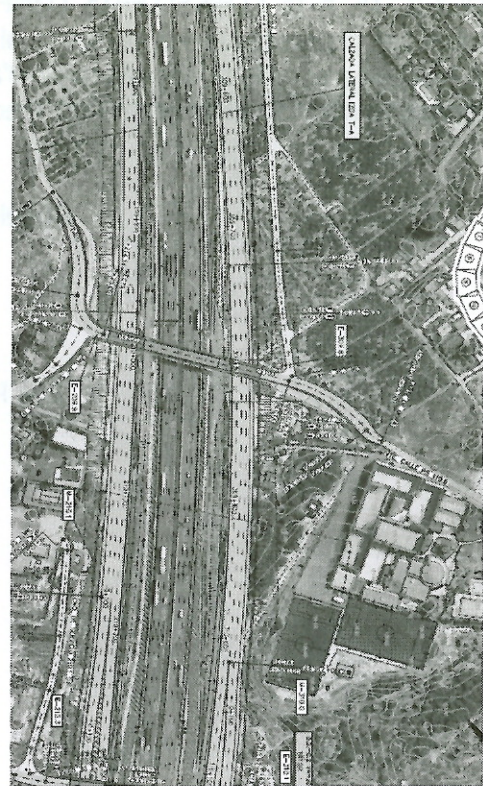
Les actuacions objecte de projecte discorren per sòl classificat d'acord al Pla General de Godella vigent com a Àrea no urbanitzable, adscrita a sòl No Urbanitzable Comú. Les parcel·les més properes amb diferent classificació es troben a uns 200 metres de distància en adreça aquest, zona 24 Ermita Nova, sòl urbanitzable no programat.

Les parcel·les que es troben dins de l'àmbit de la ATE, presenten afecció de carreteres a causa de la proximitat amb l'Autovia A-7 (By Pass), i aquesta es troba descrita en el "Projecte de traçat i construcció de millores funcionals i de seguretat vial i mesures d'integració ambiental de l'autovia A-7" enllaç amb la CV-32 entre els punts kilomètrics 486 a 509", document realitzat pel Ministeri de Foment mitjançant la Direcció general de Carreteres.

Vistos tots dos projectes es comprova la superposició de les actuacions sobre les parcel·les del territori de Godella afectades per ambdues infraestructures (veure gràfics en següent pàgina). A causa d'açò hauria de tenir-se en compte aquest fet per a evitar la duplictat d'actuacions i/o obres, no obstant les zones d'afecció de la A-7 entren dins de l'àmbit del propi Ministeri de Foment.



Projecte d'ATE Paterna



Projecte de Millores funcionals Autovia A-7



Per tot açò,

SOL·LICITE A la CONSELLERIA D'INFRASTRUCTURES, TERRITORI I MEDI AMBIENT que tenint per presentades les presents al·legacions, se servisca admetre-les i sobre la base de les mateixes acorde la desestimació d'aquesta proposta i la retirada de la compatibilitat de la Declaració d'A.T.E. al Projecte Port Mediterrani pels motius exposats.

Godella, 19 d'agost de 2014  
L'ALCALDESSA

Eva Pilar Sanchis i Bargues



**CONSELLERIA D'INFRASTRUCTURES, TERRITORI I MEDI AMBIENT**  
CARRER CASTÁN TOBEÑAS, 77.  
CIUTAT ADMINISTRATIVA 9 D'OCTUBRE  
46018 - VALÈNCIA